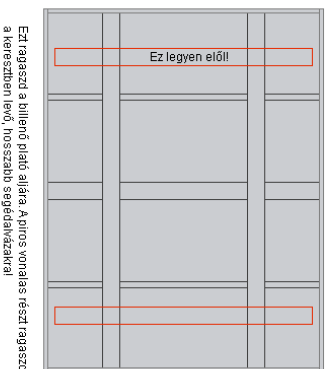
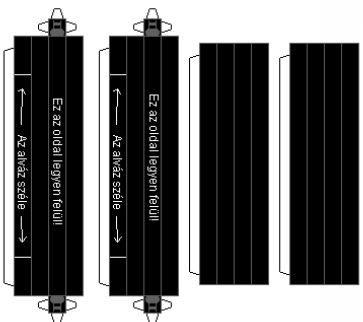


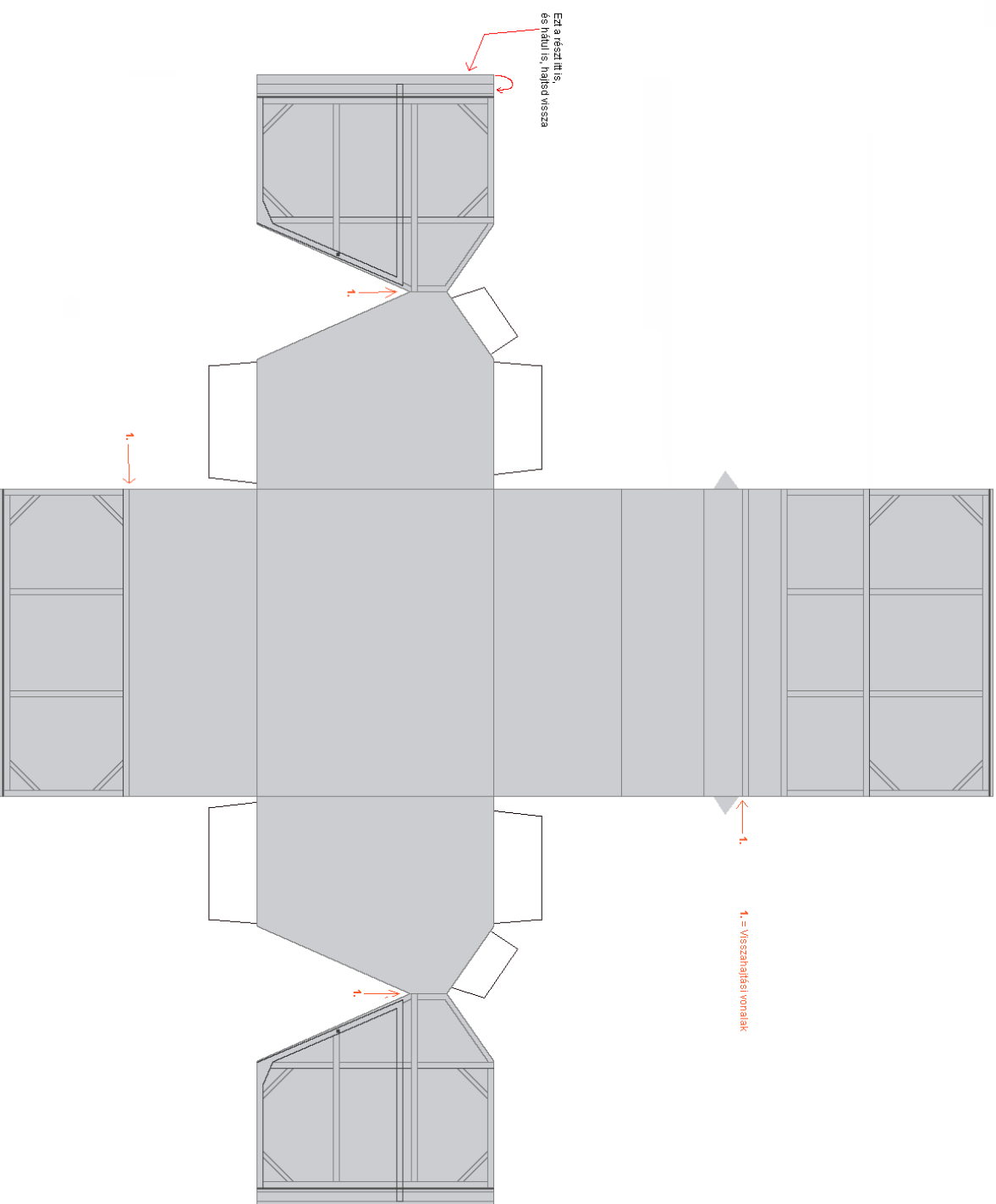
## Olvasd el a ragasztási tanácsokat is!

A hosszú segédvázakat elől a piros vonalhoz, hátul az alváz végéhez igazítsd!  
A rövidbekeket hosszianként ragaszd az alváz szélére!

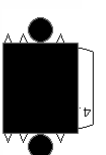
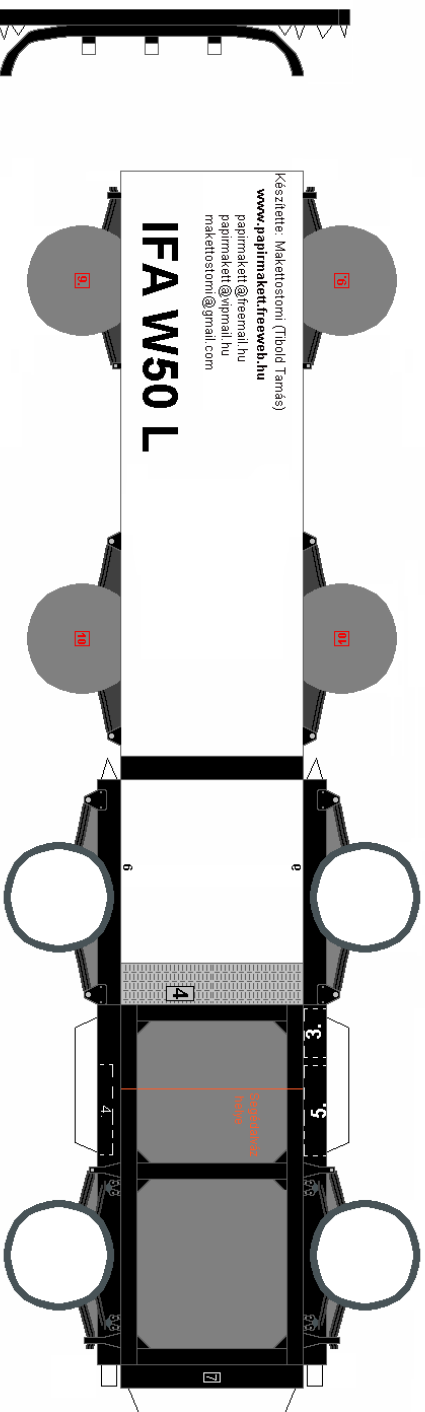


Ezt ragaszd a billenő plató alá! A piros vonalás részt ragaszd a keresztben lévő hosszabb segédvázakról!

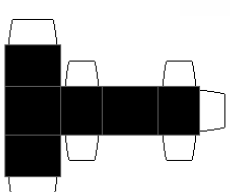
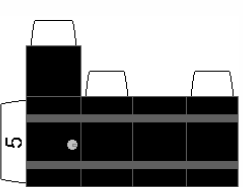
Ez a rész itt is,  
és fordul is, ha ismét vissza



Olvasd el a ragasztási tanácsokat is!

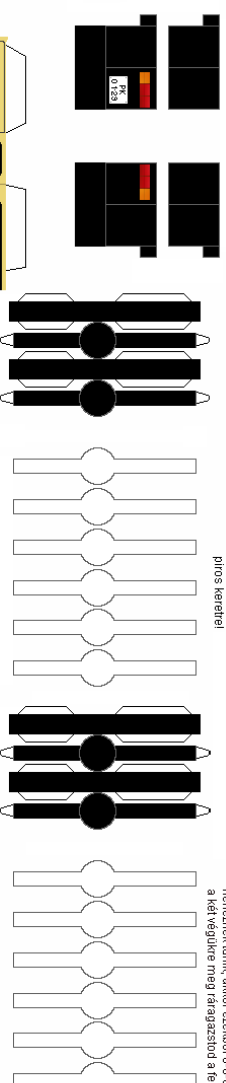


7  
A vonófért a kijelölt helyre ragaszd!



9  
A hátsóhidakat ragaszd a kerekek belső felén lévő piros keretrel

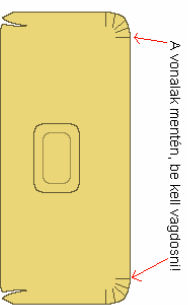
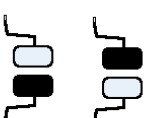
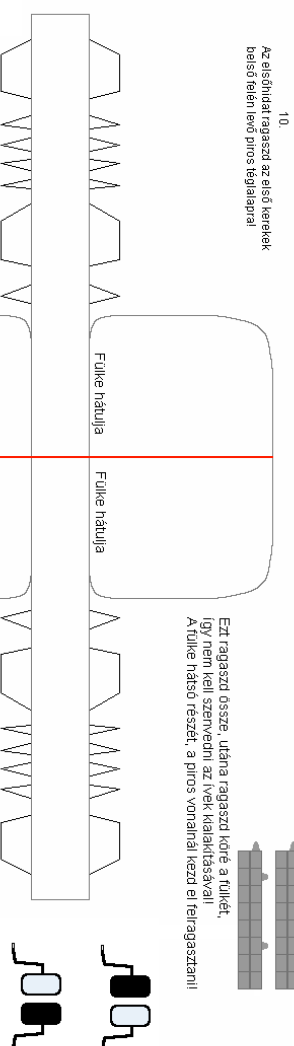
A hátsó hídak összeragasztható az előző sablonból is, de ha az nem jön ki, akkor ezektől 6-6-ot összeragasztasz egymással, a két végükre meg ábrázoltam a féktelek részeit, és ugyanazt az eredményt kapod!



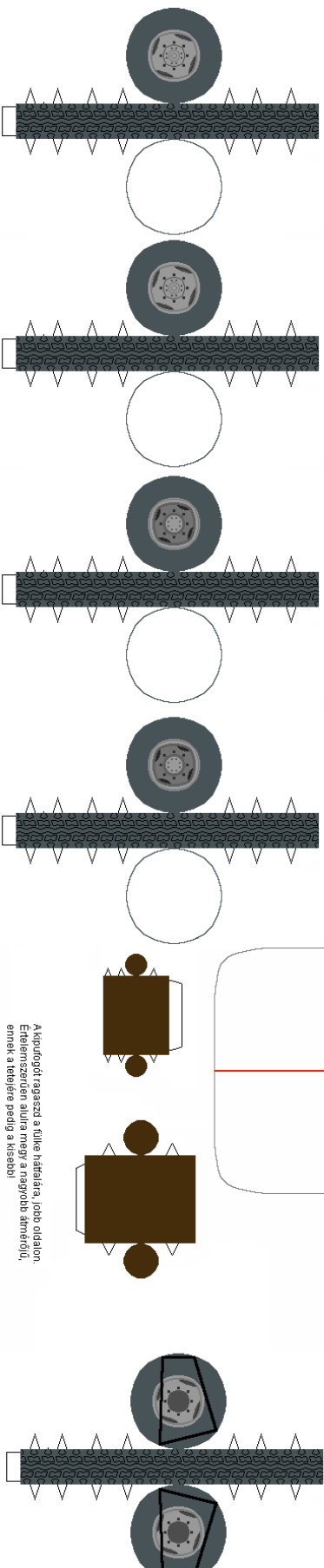
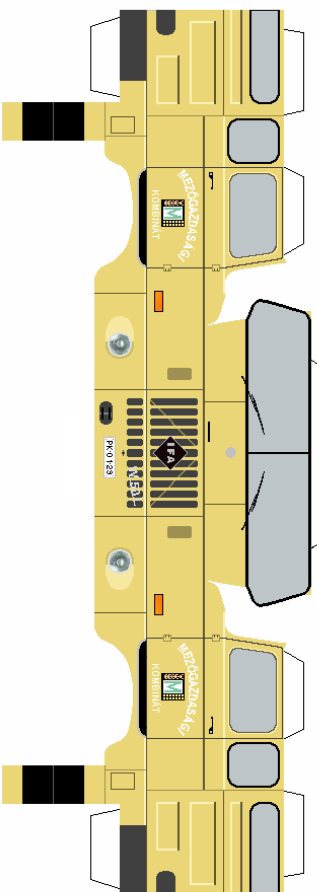
A felülöknék vágd ki a közepét is, utána ragaszd fel a helyükre! Ezután eből csinálj 8 szöveget, és ragaszd a kerekek közepére!



Ezt ragaszd össze, utána ragaszd köré a fülkéket, így nem kell szorítani az ívek kialakításánál! A fülké hátsó részét, a piros vonállal kezd el felragasztani!



A vonóalak mentén, de kell vágdosni!



A kabinógótot ragaszd a fülké hátfalára, jobb oldalon. Enekesztercson állítsa meg a nagyobb átmérőű, ennek a felére pedig a kisebb!